

Geonovum

Verkent, verbindt, verankert

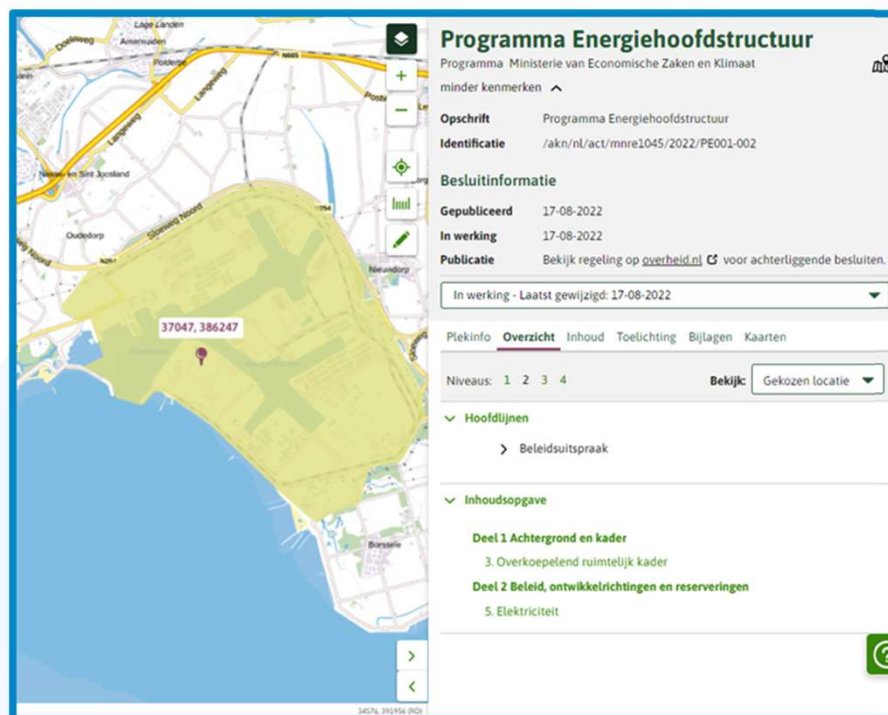
Samenvatting van het Veldlab omgevingsvisie en programma

Auteur Petra Bodenstaff

Datum dinsdag 4 maart 2025



Wat behandelen we (globaal) in het veldlab Omgevingsvisie en programma?



Programma Energiehoofdstructuur
Programma Ministerie van Economische Zaken en Klimaat

minder kenmerken ^

Opschrift Programma Energiehoofdstructuur
Identificatie /akn/nl/act/mnre1045/2022/PE001-002

Besluitinformatie

Gepubliceerd 17-08-2022
In werking 17-08-2022
Publicatie Bekijk regeling op overheid.nl voor achterliggende besluiten.

In werking - Laatste gewijzigd: 17-08-2022

Plekinfo **Overzicht** Inhoud Toelichting Bijlagen Kaarten

Niveaus: 1 2 3 4 **Bekijk:** Gekozen locatie

✓ **Hoofdlijnen**
> Beleidsuitspraak

✓ **Inhoudsopgave**

- Deel 1 Achtergrond en kader
 - 3. Overkoepelend ruimtelijk kader
- Deel 2 Beleid, ontwikkelrichtingen en reserveringen
 - 5. Elektriciteit

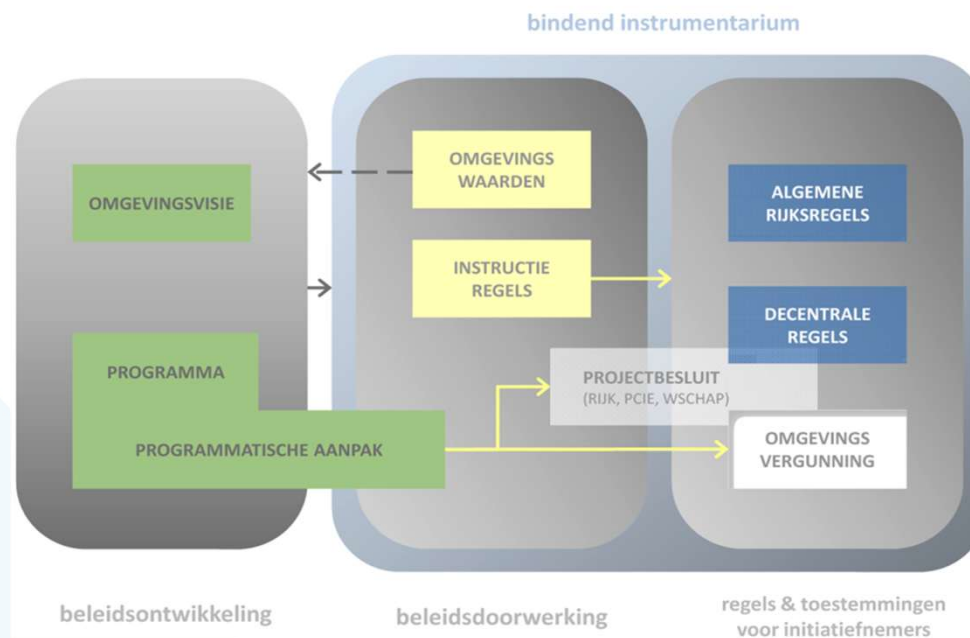


Inzicht in de beleidsinstrumenten



We bespreken aan de hand van de beleidscyclus hoe je efficiënt kan werken om niet telkens opnieuw het wiel uit te hoeven vinden.

Globale Typering Instrumenten Omgevingswet



Daarna komen sturingsfilosofie en de samenhang tussen de instrumenten aan bod.

Vrijetekststructuur



We behandelen de vrijetekststructuur van de omgevingsvisie en het programma en hoe deze verschilt van de artikelstructuur.

Daarna kijken we samen naar wat online lezen eigenlijk inhoudt.



Beschikbare annotaties



The image displays a GIS application interface with several overlapping panels and maps. The top-left panel shows a map of 'Gelders actieplan geluid' with a sidebar containing 'Kenmerken en kaart' and 'Algemene kenmerken'. The top-right panel is titled 'Thema's' and lists various subjects like 'Bodem', 'Bouwwerken', 'Cultureel erfgoed', 'Externe veiligheid', 'Geluid', 'Gezondheid', 'Infrastructuur', 'Landgebruik', 'Landschap', 'Lucht', 'Milieu algemeen', 'Procedures', and 'Water en watersystemen'. The bottom-left panel shows a map of 'Veldlabland' with a sidebar containing 'Kenmerken en kaart' and 'Algemene kenmerken'. The bottom-right panel shows a list of 'Hoofdlijnen' and 'Gebiedsaanwijzingen' for 'Speerpunt 1'. Three green tag icons are overlaid on the interface, indicating available annotations.

We behandelen het begrip “locaties” en we verkennen onze “gereedschapskist” met beschikbare annotaties.



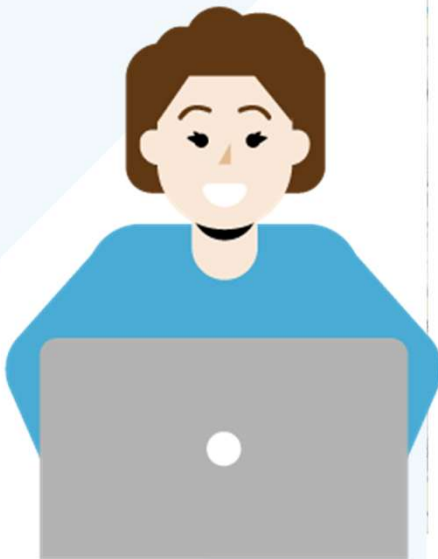
Casus op papier



Om een beter gevoel te krijgen bij wat de annotaties kunnen doen met je tekst, gaan we aan de slag met een "fictieve papieren casus".



Casus in de eigen software




Test veldlab NvH

Plekinfo Overzicht Inhoud Bijlagen Kaarten Toelichting Zoeken

Bekijk: Gekozen locatie

Lablanders hebben de keuze om daar te wonen waar het past en goed voelt. Voor wie het centrum te druk en te luid is, zijn er de buurtschappen Een fijne woonplek draagt bij aan het welzijn van onze inwoners.



Mobiliteit en bereikbaarheid in de buurtschappen

Wonen in de buurtschappen is weggelegd voor lablanders van alle leeftijden. Dit houdt in dat er voor een ieder mogelijkheden moeten zijn voor een openbaar vervoer aansluiting. Veldlabland zet in op max 500 meter van een bushalte vanuit iedere woning in de Buurtschappen. Daarnaast de mogelijkheid voor een fietsbus.

In een apart Programma over "Mobiliteit" wordt uitgewerkt hoe aan deze eisen kan worden voldaan de komende jaren. (red: kan dit wel of niet worden aangekondigd in een visie?)


Vrij wonen

Lablanders die in de buurtschappen wonen kiezen voor vrij en ruimtelijk wonen. Om deze reden zetten wij in op een verplicht percentage onbebouwd dat helpt bij de afvoer van regenwater bij hevige regenval. Ook gelden er andere richtlijnen voor het beheer en maaien van openbaar groen wat het bijentint van Veldlabland verstrekt.

Paragraaf 3.3 Centrumgebied

Levendig centrum

We zetten in op een levendig centrum waar ruimte is voor winkelen, horeca en uitgaansgelegenheden. De wens voor 2027 is de drie bestaande bioscopen in de twee winkelcentra, te vervangen door één mega bioscoop aan de Grote Markt en een drive in bioscoop aan de zuid rand van het centrum.



?

De laatste stap van het veldlab programma is het verwerken van de casus in de eigen software (oefen omgeving).

Indien het lukt om tijdens of vlak na het veldlab de casus te publiceren op de pre-omgeving, kunnen we na twee weken nog een online terugkom moment organiseren om samen te kijken naar de resultaten.

Bevindingen en conclusie



Dit veldlab programma is nog vrij nieuw. We merken dat er in het terugkoment moment online best veel vragen zijn.

Samen kunnen we die bespreken waardoor het een aantal deelnemers na dat bewuste moment alsnog is gelukt om te publiceren in de pre omgeving.

