

# Geonovum

Verkent, verbindt, verankert

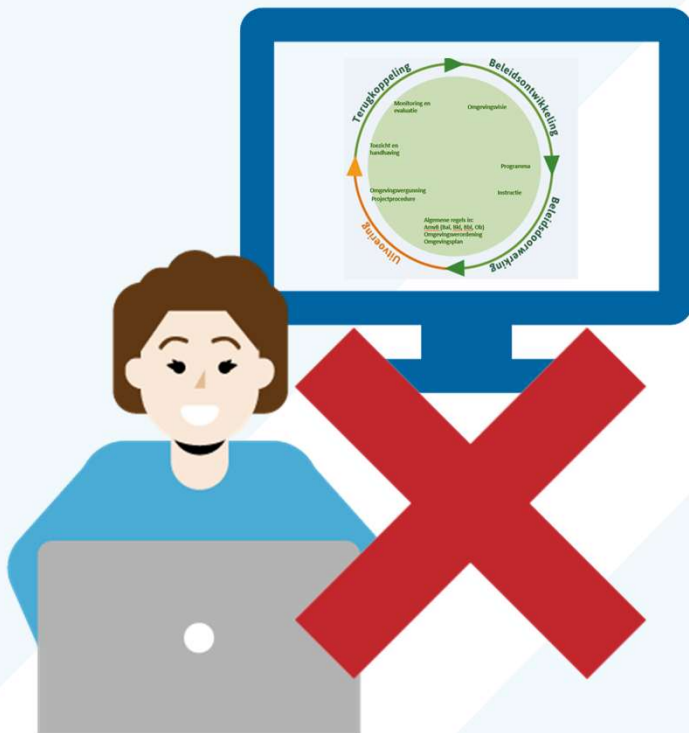
## Samenvatting van het Veldlab omgevingsvisie en programma

Auteur Petra Bodenstaff

Datum dinsdag 4 maart 2025



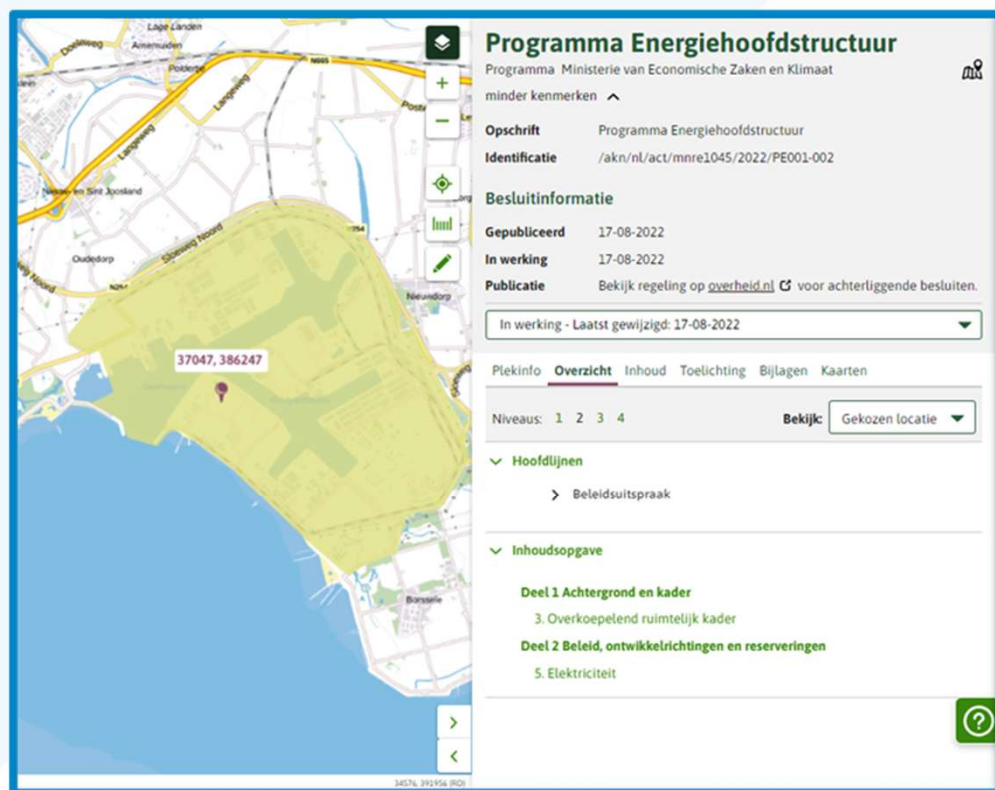
# Belangrijk verschil met dagprogramma



Het basisprogramma van het veldlab omgevingsvisie en programma duurt een hele dag, waarbij er ook aandacht is voor de samenhang tussen de verschillende instrumenten en de beleidscyclus.

Deze verkorte module duurt een halve dag. In dit verkorte veldlab bespreken we alleen het technische deel. We gaan wel aan de slag met een fictieve casus op papier, maar er is tijdens het veldlab geen ruimte om te werken met de eigen software.

# Wat behandelen we (globaal) in het veldlab Omgevingsvisie en programma?



**Programma Energiehoofdstructuur**  
Programma Ministerie van Economische Zaken en Klimaat  
minder kenmerken ^

**Opschrift** Programma Energiehoofdstructuur  
**Identificatie** /akn/nl/act/mnre1045/2022/PE001-002

**Besluitinformatie**  
**Gepubliceerd** 17-08-2022  
**In werking** 17-08-2022  
**Publicatie** Bekijk regeling op [overheid.nl](#) voor achterliggende besluiten.

In werking - Laatste gewijzigd: 17-08-2022

Plekinfo **Overzicht** Inhoud Toelichting Bijlagen Kaarten

Niveaus: 1 2 3 4 **Bekijk:** Gekozen locatie

✓ **Hoofdlijnen**  
> Beleidsuitspraak

✓ **Inhoudsopgave**

**Deel 1 Achtergrond en kader**  
3. Overkoepelend ruimtelijk kader

**Deel 2 Beleid, ontwikkelrichtingen en reserveringen**  
5. Elektriciteit



# Vrijetekststructuur



**Omgevingsvisie provincie Limburg**  
Omgevingsvisie Provincie Limburg  
meer kenmerken ▾  
In werking - Laatst gewijzigd: 29-11-2023  
Plekinfo Overzicht **Inhoud** Bijlagen Kaarten Zoeken  
Bekijk: Gekozen locatie ▾

▼ **Introductie**

- > Introductie: samen werken aan een toekomstbestendig Limburg
- > Hoofdstuk 1 Uitdagingen voor de Limburgse fysieke leefomgeving
- > Hoofdstuk 2 Toekomstbeeld 2030 - 2050
- ▼ **Hoofdstuk 3 Limburgse principes en algemene zonering**
  - ▼ § 3.1 De Limburgse principes

De Omgevingswet gaat uit van het zoeken naar de balans tussen het beschermen én benutten van de fysieke leefomgeving waarin we leven, wonen, werken, leren en onze vrije tijd besteden. De Omgevingsvisie is geen blauwdruk voor de toekomst (nieuwe) ontwikkelingen kunnen we nog keuzes maken. Daarbij kiezen we voor maatwerk en houden we rekening met het karakter en mogelijkheden van een gebied en de afweging van belangen op lokale schaal. Als we afwegingen maken, doen we dat op basis van onderstaande Limburgse principes.<sup>[6]</sup>

**We streven naar een inclusieve, gezonde en veilige samenleving**

Wij zijn er voor alle mensen in Limburg en streven naar een inclusieve, open en participatieve samenleving, waarin iedereen mee kan doen. Nadrukkelijk ook de (sociaal) kwetsbare groepen in de samenleving. We willen voor alle mensen een gezond en veilig leefklimaat. Fysieke opgaven zijn onlosmakelijk verbonden met de sociaaleconomische- en gezondheidssituatie van de inwoners. Bij ontwikkelingen houden we aan de voorkant rekening met deze aspecten, wat betekent ook dat gebieden zodanig worden ingericht en ontsloten dat zij mensen uitnodigen tot ontmoeten en maatschappelijke betrokkenheid. Dit sluit aan bij het gedachtegoed van Positieve Gezondheid.

**De kenmerken en identiteit van gebieden staan centraal**

We behandelen de vrijetekststructuur van de omgevingsvisie en het programma en hoe deze verschilt van de artikelstructuur.

Daarna kijken we samen naar wat online lezen eigenlijk inhoudt.



# Beschikbare annotaties



The image displays a GIS application interface with several overlapping panels and maps. The top-left panel shows a map of 'Gelders actieplan geluid' with a sidebar containing 'Kenmerken en kaart' and 'Algemene kenmerken'. The top-right panel is titled 'Thema's' and lists various subjects like 'Bodem', 'Bouwwerken', 'Cultureel erfgoed', 'Externe veiligheid', 'Geluid', 'Gezondheid', 'Infrastructuur', 'Landgebruik', 'Landschap', 'Lucht', 'Milieu algemeen', 'Procedures', and 'Water en watersystemen'. The bottom-left panel shows a map of 'Veldlabland' with a sidebar containing 'Kenmerken en kaart' and 'Algemene kenmerken'. The bottom-right panel shows a list of 'Hoofdlijnen' and 'Gebiedsaanwijzingen' for 'Speerpunt 1'.

We behandelen het begrip “locaties” en we verkennen onze “gereedschapskist” met beschikbare annotaties.



# Casus op papier

**Casus Veldlab**  
Omgevingsvisie-Programma  
Annotatie oefening

Regelingsgebied omgevingsvisie (Veldlabland) met Gebiedsaanwijzingen:



Toe te passen Gebiedsaanwijzingen:

- A - Agrarisch landgebruik
- B - Buurtschappen en linten
- C - Centrumgebied
- D - De woonwijken
- E - Eenhoorn reservaat
- F - Flora en Fauna gebieden

Toe te passen Hoofdlijnen:

- Klimaatadaptatie
- Mobiliteit
- Biodiversiteit
- Toerisme en recreatie

Toe te passen Thema's:

- Water en watersystemen
- Gezondheid

**hoofdlijnen**  
dat zich aanpast aan de in slimme toepassingen droogte, hitte en kou worden

**Annotations**

**o en en linten**  
keuze om daar te wonen waar het past  
het centrum te druk en te luid is, zijn er  
fijne woonplek draagt bij aan het welzijn

**id in de buurtschappen**  
is weggelegd voor lablanders van  
er voor een ieder mogelijkheden  
vervoer aansluiting.  
meter van een bushalte vanuit  
den. Daarnaast de

wonen kiezen voor vrij en  
en wij in op een verplicht  
afvoer van regenwater  
richtlijnen voor het  
at het bijentlint van



Figuur 2

Om een beter gevoel te krijgen bij wat de annotaties kunnen doen met je tekst, gaan we aan de slag met een “fictieve papieren casus”.



# Bevindingen en conclusie

ontspannen  
nuttig  
leerzaam  
veel geleerd  
goede energie  
interessante mensen  
eendoord  
ontmoeten  
nieuwe software  
interessant  
te kort  
leuk  
technisch

Het veldlab wordt als leerzaam ervaren. Het scheidt inzicht en vaak is er na afloop alsnog behoefte aan het gehele programma.

